

## Comunicato stampa a cura dell'Ufficio Statistica del Comune di Mantova

L'Ufficio di Statistica del Comune di Mantova, in applicazione delle disposizioni e delle norme tecniche stabilite dall'Istat, ha provveduto a calcolare l'indice dei prezzi al consumo per l'intera collettività (NIC) sui prezzi rilevati sul territorio comunale nel mese di **NOVEMBRE 2025**.

I dati rilevati sono stati validati dalla **Commissione Comunale di controllo dei prezzi al consumo** riunitasi il giorno 09/12/2025 e aggiornati secondo le indicazioni dell'Istat all'11/12/2025.

### **In sintesi:**

*L'indice nazionale dei prezzi al consumo del Comune di Mantova a novembre 2025 si è mantenuto stabile al + 1,3%; a livello nazionale l'inflazione è lievemente calata scendendo al +1,1%.*

*La variazione congiunturale, rispetto al mese precedente, a Mantova è rimasta ferma (0,0%), mentre in Italia i prezzi si sono contratti del - 0,2%.*

*La stabilità dell'inflazione del Comune di Mantova è la sintesi di andamenti opposti: da una parte si assiste al rallentamento dei beni alimentari (+1,7%, da +2,4% di ottobre) e alla conferma della flessione dei beni energetici (-4,2%) che ha caratterizzato tutto il 2025; dall'altra si osserva l'accelerazione dei servizi, da imputare all'incremento di quelli ricreativi culturali e per la cura della persona (+4,0% da 2,8%) e dei servizi relativi all'abitazione che continuano a registrare variazioni sensibili (+4,2%). Il tasso di crescita dell'indice dei beni alimentari per la cura della casa e della persona (il cosiddetto "carrello della spesa") si attesta in rallentamento anche nel mese di novembre (+1,5% da + 2,1%), così come la variazione dei prodotti ad alta frequenza d'acquisto (+2,1% da +2,4% di ottobre). A livello congiunturale il mese di novembre è all'insegna della stabilità (0,0%).*

"Nel mese di novembre l'inflazione a Mantova risulta invariata al +1,3%, di poco superiore al dato nazionale del +1,1%" - ha detto il vicesindaco e assessore al Bilancio del Comune di Mantova e Presidente della Commissione Prezzi Giovanni Buvoli - "L'inflazione si sta mantenendo in una fase di stabilità e moderazione, grazie alla prosecuzione del rallentamento dei beni energetici e in misura più moderata dei beni alimentari, tuttavia anche con inflazione bassa, il recupero è lento: servirebbero anni di crescita reale positiva per tornare ai livelli prepandemia. Una ridotta capacità di spesa incide negativamente sui consumi e sull'economia nel suo complesso. Il Comune di Mantova, da parte sua, anche per il 2026 manterrà invariate tasse, imposte e tariffe per non gravare ulteriormente sulle famiglie già alle prese con il significativo e persistente divario tra salari-inflazione."

## **INDICE GENERALE <sup>1</sup>**

Nel Comune di Mantova l'inflazione a novembre 2025 (Graf.1) è rimasta invariata al +1,3%, come a ottobre, lievemente più alta della variazione nazionale che è scesa al +1,1% da +1,2% di ottobre, mentre

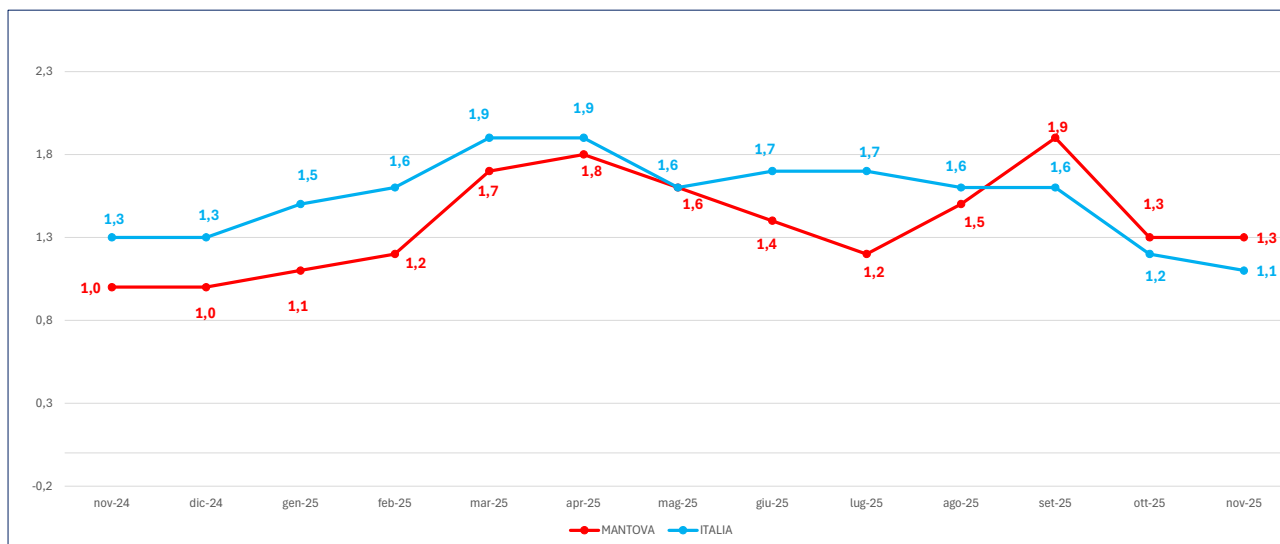
---

<sup>1</sup> Nel presente comunicato sono illustrate le variazioni dei numeri indici dei prezzi al consumo per l'intera collettività (NIC) con i seguenti livelli di dettaglio (classificazione ECOICOP):

- Dati generali
- Dati per tipologie di prodotto
- Dati per divisione di spesa
- Dati per sottoclassi di prodotto.

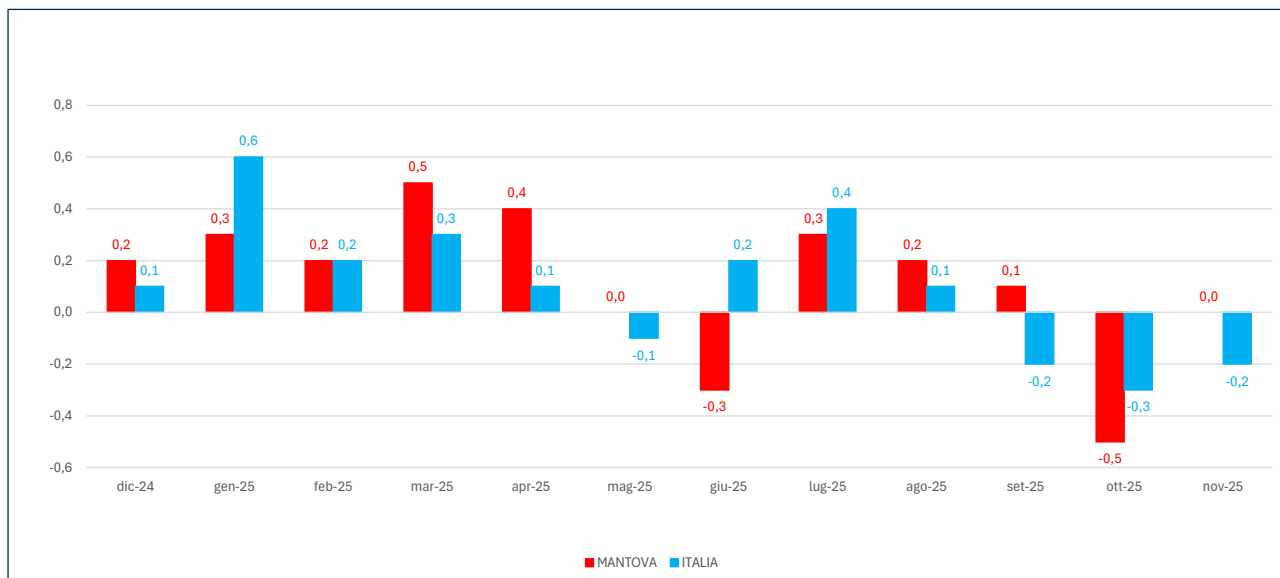
l'inflazione in area Euro è cresciuta di un decimale (da +2,1% a +2,2% la stima dell'inflazione armonizzata dei prezzi al consumo IPCA<sup>2</sup> per il mese di novembre).

**Grafico 1. INDICE DEI PREZZI AL CONSUMO NIC, Mantova e Italia**  
novembre 2024 - novembre 2025, variazioni percentuali tendenziali (base 2015=100)



Relativamente alla variazione congiunturale (Graf. 2) (mese di novembre 2025 rispetto al mese di ottobre 2025), quella di Mantova è rimasta stabile (0,0%), invece la media nazionale ha registrato un calo del -0,2%.

**Grafico 2. INDICE DEI PREZZI AL CONSUMO NIC, Mantova e Italia**  
ottobre 2025 – novembre 2025, variazioni percentuali congiunturali (base 2015=100)



<sup>2</sup> In base alle stime preliminari di Eurostat del 2 dicembre u.s., l'indice armonizzato dei prezzi al consumo (IPCA) l'Italia ha registrato una variazione tendenziale del + 1,1% (in calo, da +1,3%).

## TIPOLOGIE DI PRODOTTO

L'analisi dei dati per tipologia di prodotto evidenzia in modo più dettagliato quali sono le voci che hanno determinato l'inflazione a novembre nel Comune di Mantova (Tab. 1). A livello tendenziale (anno su anno) i beni complessivamente sono cresciuti del +0,1%, mentre i servizi hanno ripreso la crescita passando da +2,3% di ottobre a +2,5% di novembre.

Il differenziale tra servizi e beni si è ulteriormente ampliato, risultando di 2,4 punti percentuali a vantaggio dei servizi, a ottobre era di 2,0 punti percentuali.

Approfondendo ulteriormente l'analisi delle tipologie appartenenti ai beni, emerge che la loro crescita a novembre è stata trainata dai beni alimentari (+1,7% specie dai non lavorati +2,7%), seppur in decelerazione rispetto a ottobre (quando la loro crescita era del +2,4%), dai tabacchi dagli altri beni che si mantengono rispettivamente al +3,2% e al +0,5%, mentre i beni energetici hanno contribuito a contenere l'inflazione con un calo complessivo del -4,2% in particolare di quelli non regolamentati (-4,4%).

Dal lato dei servizi, gli aumenti hanno riguardato i servizi all'abitazione, (+4,2%, in rallentamento da 4,5% di ottobre) e i servizi ricreativi e culturali (+4,0% in accelerazione da +2,8%) e i servizi vari (+1,1%, da +1,5% di ottobre). I trasporti sono rimasti stabili (0,0%), mentre i servizi relativi alle comunicazioni sono calati del -0,6%.

A livello congiunturale, l'indice generale è rimasto stabile (0,0%), riflettendo la diminuzione registrata in particolar modo dai trasporti (-1,6%), dai servizi relativi alle comunicazioni (-0,2%) e dagli altri beni (-0,2%), compensata dall'aumento dei beni alimentari (+0,3%, dovuto esclusivamente alla crescita di quelli non lavorati del +1,3%) e dei beni energetici non regolamentati (+0,8%).

L'indice dei beni alimentari e per la cura della casa e della persona (il cosiddetto carrello della spesa) è cresciuto a novembre 2025 del +1,5% tendenziale, in netto rallentamento (+2,1% a ottobre), mentre a livello congiunturale ha registrato un incremento del +0,4%.

Suddividendo i prodotti per frequenza d'acquisto, i prodotti ad alta frequenza hanno registrato la variazione maggiore sia a livello tendenziale (+2,1%) che a livello congiunturale (+0,4%).

Come evidenziato nel grafico 3 rispetto ai dati nazionali, Mantova ha registrato una variazione tendenziale positiva mediamente più alta per i servizi (+2,5% contro il +2,3% nazionale). L'incremento dei beni alimentari è risultato leggermente più basso a Mantova (+1,7%, +1,8% nazionale). Per i beni energetici e gli altri beni Mantova e Italia hanno mostrato la stessa variazione tendenziale (rispettivamente -4,2% e +0,5%).

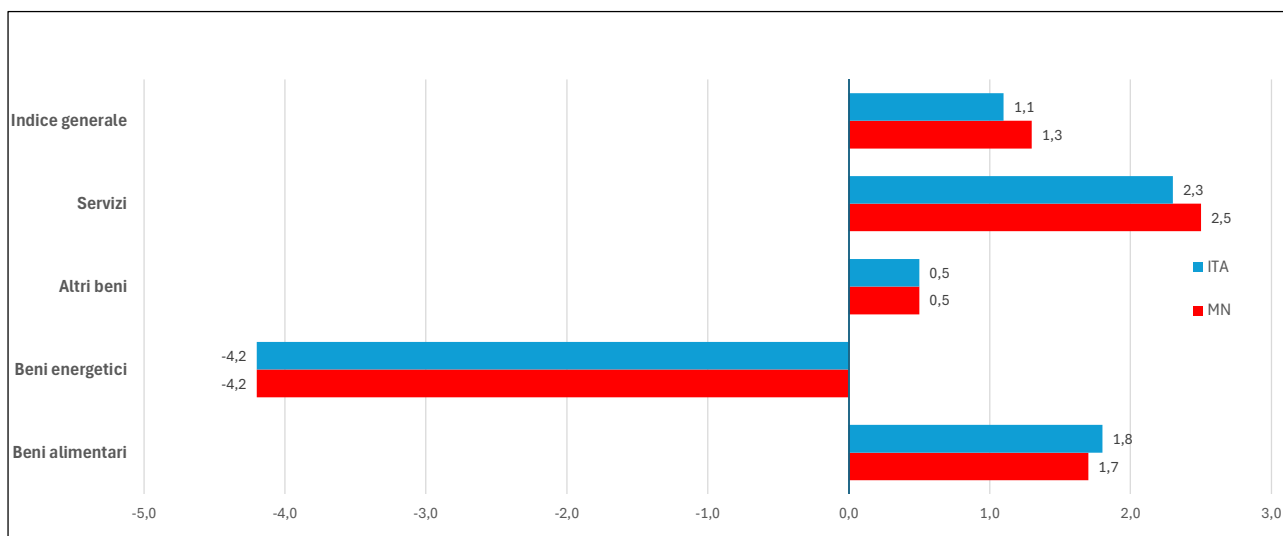
A livello congiunturale (Graf. 4) si nota che Mantova ha registrato una variazione migliore per gli altri beni (-0,2% rispetto al -0,1% nazionale); relativamente ai servizi il calo è stato maggiore in Italia (-0,3% a Mantova, -0,7% Italia). Per gli altri aggregati di prodotto Mantova ha evidenziato variazioni in aumento lievemente più alte: beni energetici (+0,8%, +0,6% la media nazionale) e per i beni alimentari (+0,3%, +0,1% la media nazionale).

**Tab. 1 - Indici dei prezzi al consumo NIC per tipologia di prodotto – NOVEMBRE 2025 - Comune di Mantova e confronto con il dato Italia**

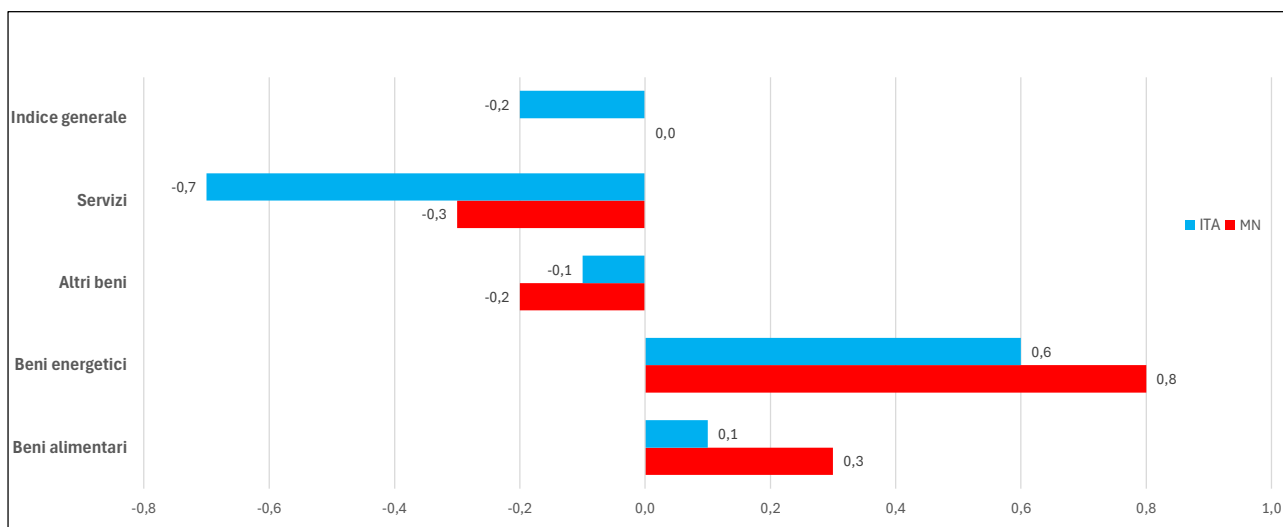
*Indici, variazioni congiunturali e tendenziali percentuali (base 2015=100)*

TIPOLOGIE DI PRODOTTO	Indice mese corrente MN	Variazioni Tendenziali			Variazioni Congiunturali	
		Mantova ott.25/ott.24	Mantova nov.25/nov.24	Italia nov.25/nov.24	Mantova nov.25/ott.25	Italia nov.25/ott.25
<b>BENI</b>	<b>121,4</b>	<b>0,3</b>	<b>0,1</b>	<b>0,1</b>	<b>0,2</b>	<b>0,1</b>
<b>Beni alimentari</b>	<b>129,2</b>	<b>2,4</b>	<b>1,7</b>	<b>1,8</b>	<b>0,3</b>	<b>0,1</b>
Alimentari lavorati	121,2	1,8	1,1	2,1	-0,2	-0,1
Alimentari non lavorati	144,5	3,3	2,7	1,1	1,3	0,4
<b>Beni energetici</b>	<b>142,8</b>	<b>-4,4</b>	<b>-4,2</b>	<b>-4,2</b>	<b>0,8</b>	<b>0,6</b>
Altri energetici	138,7	-4,8	-4,4	-4,3	0,8	0,7
Energetici regolamentati	147,7	0,6	-2,7	-3,2	-0,1	-0,1
<b>Tabacchi</b>	<b>124,6</b>	<b>3,2</b>	<b>3,2</b>	<b>3,2</b>	<b>0,0</b>	<b>0,0</b>
<b>Altri beni</b>	<b>108,0</b>	<b>0,5</b>	<b>0,5</b>	<b>0,5</b>	<b>-0,2</b>	<b>-0,1</b>
Beni durevoli	102,5	-1,0	-0,5	-0,6	-0,3	-0,3
Beni non durevoli	107,7	1,2	0,5	1,0	0,0	-0,1
Beni semidurevoli	113,7	1,7	1,5	1,0	-0,3	0,0
<b>SERVIZI</b>	<b>118,6</b>	<b>2,3</b>	<b>2,5</b>	<b>2,3</b>	<b>-0,3</b>	<b>-0,7</b>
Servizi relativi all'abitazione	124,0	4,5	4,2	2,9	0,2	0,3
Servizi relativi alle comunicazioni	92,3	-0,3	-0,6	-0,8	-0,2	-0,2
Servizi ricreativi, culturali e per la cura della persona	123,2	2,8	4,0	3,0	-0,1	-1,6
Servizi relativi ai trasporti	115,0	1,3	0,0	0,9	-1,6	-1,3
Servizi vari	115,1	1,5	1,1	2,0	0,0	0,2
<b>Indice generale</b>	<b>120,8</b>	<b>1,3</b>	<b>1,3</b>	<b>1,1</b>	<b>0,0</b>	<b>-0,2</b>
Beni alimentari, per la cura della casa e della persona	126,0	2,1	1,5	1,5	0,4	0,0
Componente di fondo (core inflation)	115,9	1,8	1,8	1,7	-0,2	-0,4
Indice generale esclusi energetici	117,6	1,9	1,8	1,7	-0,2	-0,4
Indice generale al netto dell'energia, degli alimentari (incluse bevande alcoliche) e tabacchi	114,8	1,8	1,8	1,7	-0,3	-0,3
Alta frequenza d'acquisto	124,2	2,4	2,1	2,0	0,4	0,3
Media frequenza d'acquisto	123,9	0,8	0,7	0,4	-0,5	-1,0
Bassa frequenza d'acquisto	107,0	0,1	0,4	0,5	-0,1	-0,1

**Grafico 3.** INDICE DEI PREZZI AL CONSUMO NIC, PER TIPOLOGIA DI PRODOTTO, Mantova e Italia novembre 2024 – novembre 2025, variazioni percentuali tendenziali (base 2015=100)



**Grafico 4.** INDICE DEI PREZZI AL CONSUMO NIC, PER TIPOLOGIA DI PRODOTTO, Mantova e Italia ottobre 2025 – novembre 2025, variazioni percentuali congiunturali base 2015=100)



## DIVISIONI DI SPESA

Nel dettaglio delle divisioni di spesa<sup>3</sup> (Tab. 2), relativamente al Comune di Mantova, quasi tutte le divisioni di spesa sono risultate in aumento rispetto all'anno precedente, ad eccezione delle comunicazioni che sono calate del -5,9%, dei trasporti -0,6%, dell'abitazione acqua elettricità e combustibili (-0,7%). Gli aumenti più significativi hanno riguardato i servizi ricettivi e di ristorazione (+4,5%), gli altri beni e servizi (+3,3%), l'abbigliamento e calzature (+2,3%) e i prodotti alimentari e bevande analcoliche (+1,9%).

<sup>3</sup> La rilevanza di ciascuna divisione di spesa nel calcolo dell'inflazione, legata all'evoluzione dei consumi delle famiglie, è indicata nella tab. 2 alla colonna del peso percentuale di ciascuna suddivisione sul totale del paniere.

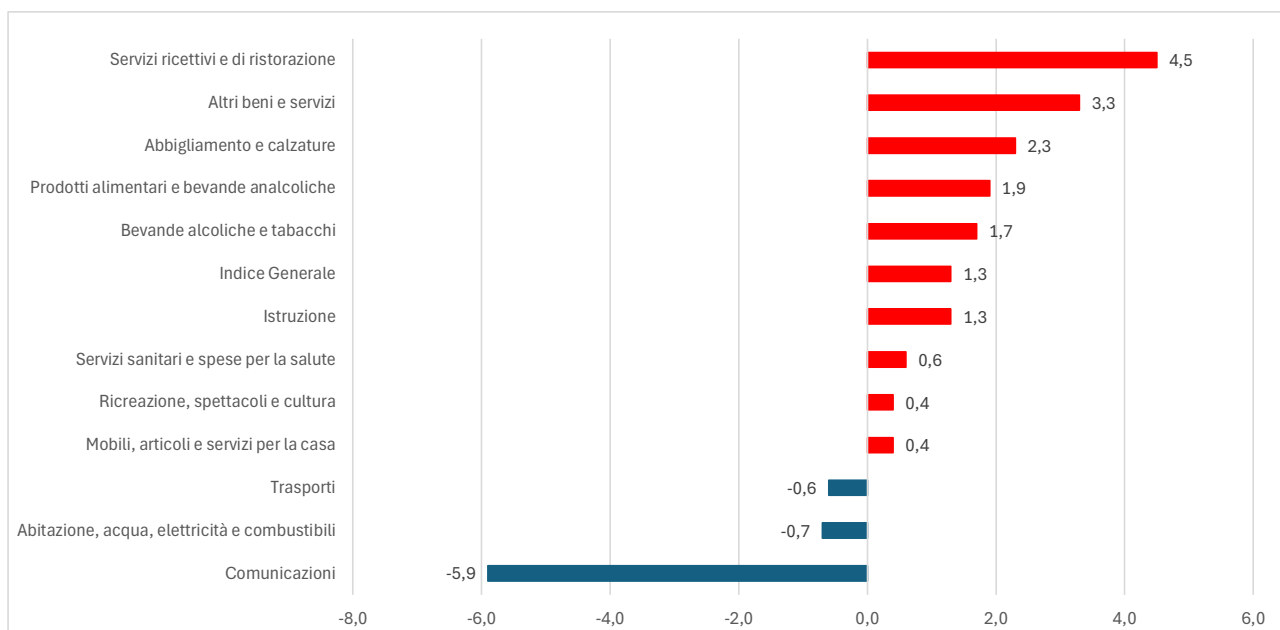
Le variazioni congiunturali del mese di novembre (sul mese precedente) hanno visto crescere la divisione degli altri beni e servizi del +0,5%, i prodotti alimentari e bevande analcoliche (+0,4%), le bevande alcoliche (+0,2%) e l'abitazione acqua elettricità e combustibili (+0,1%). L'istruzione è rimasta stabile, mentre in calo sono risultate tutte le altre divisioni, in particolar modo le comunicazioni (-1,2%) e i servizi ricettivi di ristorazione (-0,5%).

**Tab. 2 – Indici dei prezzi al consumo NIC per divisione di spesa NOVEMBRE 2025 - Comune di Mantova e confronto con il dato Italia**

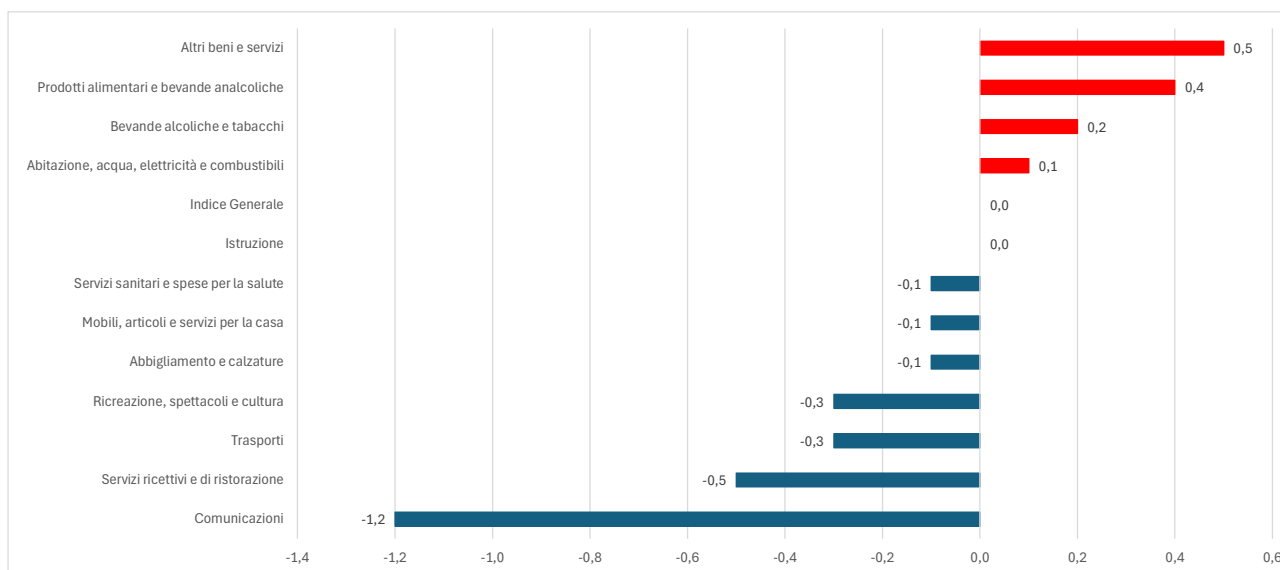
*Variazioni percentuali congiunturali e tendenziali (Base 2015=100)*

DIVISIONE	MANTOVA				ITALIA	
	Peso % della divisione sul totale del paniere	Indice NIC	Variazioni tendenziali (% su stesso mese anno precedente)	Variazioni congiunturali (% su mese precedente)	Variazioni tendenziali (% su stesso mese anno precedente)	Variazioni congiunturali (% su mese precedente)
Prodotti alimentari e bevande analcoliche	15,1953	130,9	1,9	0,4	1,9	0,1
Bevande alcoliche e tabacchi	2,8225	117,6	1,7	0,2	1,9	0,0
Abbigliamento e calzature	5,5618	119,9	2,3	-0,1	1,0	0,2
Abitazione, acqua, elettricità e combustibili	11,2800	146,7	-0,7	0,1	-1,9	0,1
Mobili, articoli e servizi per la casa	7,0046	112,1	0,4	-0,1	0,2	0,0
Servizi sanitari e spese per la salute	7,8696	107,2	0,6	-0,1	1,7	0,2
Trasporti	15,4112	119,1	-0,6	-0,3	0,0	-0,2
Comunicazioni	2,0371	63,4	-5,9	-1,2	-4,8	-0,9
Ricreazione, spettacoli e cultura	7,9328	108,5	0,4	-0,3	0,7	-0,4
Istruzione	1,0435	86,5	1,3	0,0	1,5	0,0
Servizi ricettivi e di ristorazione	12,5602	126,1	4,5	-0,5	3,5	-2,2
Altri beni e servizi	11,2814	121,2	3,3	0,5	3,2	0,2
<b>Indice Generale</b>	<b>100,0000</b>	<b>120,8</b>	<b>1,3</b>	<b>0,0</b>	<b>1,1</b>	<b>-0,2</b>

**Grafico 5. INDICE DEI PREZZI AL CONSUMO NIC, PER DIVISIONE DI SPESA, Mantova**  
novembre 2024 - novembre 2025, variazioni percentuali tendenziali (base 2015=100)



**Grafico 6. INDICE DEI PREZZI AL CONSUMO NIC, PER DIVISIONE DI SPESA, Mantova**  
ottobre 2025 – novembre 2025, variazioni percentuali congiunturali (base 2015=100)



## SOTTOCLASSE DI PRODOTTO

Di seguito vengono illustrate le variazioni congiunturali del mese di NOVEMBRE 2025 delle sottoclassi di prodotto in aumento e in diminuzione per ciascuna divisione di spesa per il Comune di Mantova:

**Tab. 3 – Variazioni congiunturali degli indici dei prezzi al consumo NIC per sottoclassi di prodotto  
– NOVEMBRE 2025 - Comune di Mantova**

In Aumento		In Diminuzione	
<i>Prodotti</i>	<i>Var% cong</i>	<i>Prodotti</i>	<i>Var% cong</i>
<b>01 -- Prodotti alimentari e bevande analcoliche</b>			
Cocomeri - angurie	29,8	Finocchi	-14,8
Poponi - meloni	29,7	Zucche	-9,9
Arance	9,1	Frutti di bosco	-9,1
Cetrioli	8,9	Cavoli verza	-8,2
Fagiolini	5,5	Cavolfiori	-6,2
Ciliegie	4,6	Cicoria	-5,7
Pesche	4,6	Bietole verdi	-4,5
Pesche noci o nettarine	4,6	Preparati vegetariani e/o vegani	-4,0
Albicocche	4,6	Spinaci	-4,0
Susine	4,6	Insalata	-3,9
Zenzero	4,4	Preparati di pasta	-3,5
Pere	4,2	Pesci surgelati	-3,3
Pesci freschi di mare di pescata	3,9	Alimenti per bambini	-2,6
Pesci e frutti di mare secchi, affumicati o salati	3,9	Clementine	-2,4
Cavoli cappucci	3,7	Mandarini	-2,4
Peperoni	3,6	Frutta esotica	-2,2
Carciofi	3,6	Formaggi fusi	-2,2
Fragole	3,0	Mele	-2,1
Uva	3,0	Cavoli broccoli	-2,0
Sostituti artificiali dello zucchero	2,9	Formaggi freschi e latticini	-1,7
Piselli	2,9	Pomodori da sugo	-1,6
Carne di bovino adulto	2,7	Patatine fritte	-1,4
Banane	2,6	Zucchine	-1,3
Molluschi freschi	2,2	Patate surgelate	-1,2
Uova	2,2	Burro	-1,2
Altre carni	2,0	Altri oli alimentari	-1,2
Frutta secca, essiccata e noci	1,9	Succhi di frutta e verdura	-1,1
Gelati	1,7	Altri prodotti a base di cereali	-1,1
Latte intero	1,7	Limoni	-1,1
Kiwi	1,6	Piatti pronti	-1,0
Funghi freschi coltivati	1,4	Cacao e cioccolato in polvere	-1,0
Altri pesci e frutti di mare conservati o lavorati	1,2	Prodotti di pasticceria confezionati	-0,9
Patate	1,2	Pompelmi	-0,9
Vegetali in confezione	1,1	Asparagi	-0,8
Altri vegetali in confezione	1,0	Crostacei freschi	-0,8
Confetteria	0,9	Altri prodotti a base di latte o simili	-0,7
Carote	0,9	Cioccolato	-0,7



In Aumento		In Diminuzione	
<i>Prodotti</i>	<i>Var% cong</i>	<i>Prodotti</i>	<i>Var% cong</i>
Yogurt	0,8	Acque minerali	-0,6
Salumi in confezione	0,8	Cipolle	-0,6
Vegetali secchi	0,7	Formaggi stagionati	-0,6
Lieviti e altri preparati alimentari	0,7	Olio di oliva	-0,5
Pasta fresca	0,6	Conserve di frutta e prodotti a base di frutta	-0,5
Agli	0,6	Cereali per colazione	-0,4
Scalogni	0,6	Caffè	-0,4
Carne di vitello	0,5	Preparati con carne macinata	-0,4
Salse e condimenti	0,5	Pomodori trasformati o conservati	-0,3
Pane fresco	0,5	Integratori alimentari	-0,3
Sale, spezie ed erbe aromatiche	0,5	Pesci freschi di acqua dolce	-0,3
Confetture, marmellate e miele	0,4	Altri prodotti conservati o trasformati e preparati a base di carne	-0,3
Pesci freschi di mare di allevamento	0,4	Riso	-0,3
Latte conservato	0,4	Farina e altri cereali	-0,3
Frutti di mare surgelati	0,3	Sedani	-0,3
Melanzane	0,3	Pane confezionato	-0,2
Margarina e altri grassi vegetali	0,3	Prodotti di panetteria confezionati	-0,2
Salumi al banco	0,2	Vegetali surgelati	-0,1
Pomodori da insalata	0,2	Pasta secca	-0,1
Altre bevande analcoliche	0,2	Interiora o frattaglie	-0,1
Broccoletti	0,2		
Pollame	0,1		
Zucchero	0,1		
Tè	0,1		
<b>02 -- Bevande alcoliche e tabacchi</b>			
Vini liquorosi	2,3	Birre lager	-0,2
Vini spumante	2,2	Superalcolici	-0,1
Vini di qualità	0,7		
Liquori	0,6		
Birre a basso contenuto di alcol e non alcoliche	0,2		
Aperitivi alcolici	0,1		
Vini da tavola	0,1		
<b>03 -- Abbigliamento e calzature</b>			
Costumi da bagno donna	3,7	Camicie e t-shirt donna	-3,6
Riparazione e noleggio abiti	2,4	Altri articoli d'abbigliamento	-0,1
Pigiama uomo	2,4		
Costumi da bagno uomo	0,2		
Camicie, t-shirt, polo uomo	0,1		
Intimo e calze donna	0,1		
<b>04 -- Abitazione, acqua, elettricità e combustibili</b>			

In Aumento		In Diminuzione	
<i>Prodotti</i>	<i>Var% cong</i>	<i>Prodotti</i>	<i>Var% cong</i>
Gasolio per riscaldamento	2,4	Gas di città e gas naturale mercato libero	-0,8
Affitti reali per abitazioni di privati	1,0	Gas di città e gas naturale mercato tutelato	-0,6
Altri combustibili solidi	0,9	Spese condominiali	-0,2
Energia elettrica Mercato Libero	0,5		
<b>05 -- Mobili, articoli e servizi per la casa</b>			
Apparecchi per la pulizia della casa	2,1	Apparecchi per la lavorazione degli alimenti	-3,7
Altri piccoli elettrodomestici	1,8	Apparecchi per riscaldamento e condizionatori d'aria	-3,5
Frigoriferi, freezer e frigo freezer	1,5	Trattamento per il bucato (a mano e in lavatrice)	-2,6
Altri prodotti per la pulizia e la manutenzione della casa	1,5	Detergenti per il bucato (a mano e in lavatrice)	-2,2
Detergenti per la pulizia della casa	1,4	Detergenti per stoviglie (a mano e in lavastoviglie)	-1,7
Piatti, ciotole, scodelle e altre stoviglie	0,7	Apparecchi per cottura cibi	-0,8
Altri articoli non durevoli per la casa	0,3	Ferri da stiro	-0,5
Lavatrici, asciugatrici e lavastoviglie	0,3	Utensili da cucina non elettrici e articoli domestici non elettrici	-0,5
		Macchine da caffè, bollitori per tè e apparecchi simili	-0,2
<b>06 -- Servizi sanitari e spese per la salute</b>			
Test diagnostici fai da te e dispositivi meccanici di contraccezione	1,9	Altri prodotti medicali n.a.c.	-1,0
Altre attrezzature ed apparecchi terapeutici	1,6	Servizi medici specialistici - pagamento intero	-0,4
Occhiali e lenti a contatto correttivi	0,5		
Medicinali fascia C - COP	0,1		
<b>07 -- Trasporti</b>			
Gasolio per mezzi di trasporto	2,9	Voli europei	-16,7
Lubrificanti	1,6	Voli intercontinentali	-11,1
Benzina	0,9	Voli nazionali	-9,5
Automobili nuove benzina	0,3	Trasporto marittimo	-1,7
Manutenzione e riparazione mezzi di trasporto privati	0,3	Ricarica elettrica per auto	-1,7
Automobili nuove ibride elettriche ed elettriche	0,1	Noleggio mezzi di trasporto e sharing	-1,6
Automobili nuove diesel	0,1	Gas metano per autotrazione	-1,0
Motocicli	0,1	Automobili usate ibride elettriche ed elettriche	-0,5
		Automobili usate diesel	-0,4
		Biciclette e monopattini	-0,2
		Automobili usate benzina	-0,2

In Aumento		In Diminuzione	
<i>Prodotti</i>	<i>Var% cong</i>	<i>Prodotti</i>	<i>Var% cong</i>
<b>08 -- Comunicazioni</b>			
Telefoni cellulari	2,1	Smartphone	-2,8
Servizi internet su rete mobile	0,7	Apparecchi per la telefonia fissa e telefax	-2,6
		Servizi di telefonia mobile	-0,5
		Servizi di telefonia fissa a banda larga	-0,1
<b>09 -- Ricreazione, spettacoli e cultura</b>			
E-book download	6,1	Libri di narrativa	-9,0
Computer desktop	5,9	Altri libri non scolastici diversi da quelli di narrativa	-7,7
Videocamera	2,7	Macchina fotografica digitale	-6,3
Altri supporti per la registrazione	2,2	Tablet PC	-6,1
Impianti di risalita	1,7	Giochi elettronici	-3,9
Altri apparecchi per la ricezione, registrazione e riproduzione di suoni e immagini	1,7	Dispositivi integrati	-3,7
Monitor LCD	1,4	Supporti con registrazioni di suoni, immagini e video	-2,8
Articoli di cartoleria	0,9	Apparecchi per la ricezione, registrazione e riproduzione di suoni	-2,4
Altri articoli di cancelleria e materiale da disegno	0,6	Apparecchi per la ricezione, registrazione e riproduzione di immagini e suoni	-1,4
Periodici	0,6	Cartucce a getto di inchiostro e toner	-1,2
Giochi tradizionali	0,6	Stampante	-0,9
Abbonamenti pay tv e video in streaming	0,2	Memoria rimovibile per personal computer	-0,9
Altri prodotti per animali domestici	0,1	Giornale quotidiano: testate a diffusione nazionale	-0,8
Notebook	0,1	Alimenti per animali domestici	-0,2
<b>10 -- Istruzione</b>			
<b>11 -- Servizi ricettivi e di ristorazione</b>			
Distributori automatici	1,9	Villaggi vacanze, campeggi, ostelli della gioventù e simili	-2,0
Food delivery	0,7	Camera albergo	-1,9
Gastronomia/rosteria/pizza al taglio	0,3		
Fast food	0,3		
Caffetteria al bar	0,2		
Pensioni e simili	0,2		
<b>12 -- Altri beni e servizi</b>			
Servizi di parrucchiere per donna	3,1	Apparecchi elettrici per la cura della persona	-4,4
Prodotti per l'igiene della bocca	2,1	Prodotti per capelli e cuoio capelluto	-0,7
Gioielleria	1,7	Altri servizi finanziari	-0,2
Apparecchi non elettrici	1,1		

In Aumento		In Diminuzione	
<i>Prodotti</i>	<i>Var% cong</i>	<i>Prodotti</i>	<i>Var% cong</i>
Prodotti igienico sanitari	0,9		
Prodotti per il corpo	0,8		
Prodotti per l'igiene del corpo	0,4		
Prodotti per il viso	0,4		
Prodotti di profumeria alcolica	0,3		
Assicurazione auto	0,3		
Servizi di deposito, incasso e pagamento	0,1		
Prodotti cosmetici	0,1		

## GLOSSARIO

**Altri beni:** comprendono i beni di consumo ad esclusione dei beni alimentari, dei beni energetici e dei tabacchi.

**Beni alimentari:** comprendono oltre ai generi alimentari (come, ad esempio, il pane, la carne, i formaggi), le bevande analcoliche e quelle alcoliche.

Si definiscono *lavorati* i beni alimentari destinati al consumo finale che sono il risultato di un processo di trasformazione industriale (come, ad esempio, i succhi di frutta, gli insaccati, i prodotti surgelati). Si dicono *non lavorati* i beni alimentari non trasformati (come la carne fresca, il pesce fresco, la frutta e la verdura fresca).

**Beni alimentari, per la cura della casa e della persona (cosiddetto "carrello della spesa"):** includono, oltre ai beni alimentari, i beni per la pulizia e la manutenzione ordinaria della casa e i beni per l'igiene personale e prodotti di bellezza.

**Beni durevoli:** includono i beni di trasporto, gli articoli di arredamento, gli elettrodomestici, le attrezzature sanitarie e gli apparecchi terapeutici, gli apparecchi telefonici, gli apparecchi per la ricreazione, i prodotti della gioielleria e orologeria.

**Beni non durevoli:** comprendono i detergenti per la pulizia della casa, i prodotti per la cura della persona, i medicinali, i prodotti per la riparazione e manutenzione della casa, i prodotti per il giardinaggio, i giornali e periodici, gli articoli di cancelleria.

**Beni semidurevoli:** comprendono i capi di abbigliamento, le calzature, gli articoli tessili per la casa, la cristalleria, stoviglie e utensili domestici, i pezzi di ricambio e gli accessori per i mezzi di trasporto, gli accessori per gli apparecchi per la ricreazione, i giochi e i prodotti per gli hobby, i prodotti relativi agli effetti personali, i libri.

**Beni energetici regolamentati:** includono le tariffe per l'energia elettrica mercato tutelato e il gas di rete per uso domestico mercato tutelato.

**Beni energetici non regolamentati:** comprendono i carburanti per gli autoveicoli, i lubrificanti, la ricarica elettrica per auto, i combustibili per uso domestico non regolamentati, il gas di rete per uso domestico mercato libero, l'energia elettrica mercato libero.

**Beni regolamentati:** includono i beni energetici regolamentati e gli altri beni regolamentati.

**COICOP:** classificazione dei consumi individuali secondo l'utilizzo finale.

**Commissione Comunale Prezzi:** Istituita presso tutti i Comuni che partecipano alla rilevazione prezzi ha il compito di controllare i prezzi rilevati dagli Uffici di statistica e le modalità di elaborazione dati applicando le disposizioni dettate dall'Istat.

**Componente di fondo:** viene calcolata escludendo i beni alimentari non lavorati e i beni energetici.

**ECOICOP:** classificazione europea dei consumi individuali secondo l'utilizzo finale, che prevede un livello di dettaglio (le sottoclassi) maggiore rispetto alla COICOP.

**Inflazione:** misura le variazioni nel tempo dei prezzi di un insieme di prodotti (paniere) rappresentativo di tutti i beni e servizi destinati al consumo finale delle famiglie, acquistabili sul mercato attraverso transazioni monetarie.

**IPCA:** indice armonizzato dei prezzi al consumo per i Paesi dell'Unione Europea.

**NIC:** indice nazionale dei prezzi al consumo per l'intera collettività.

**Prodotti ad alta frequenza di acquisto:** includono, oltre ai generi alimentari, le bevande alcoliche e analcoliche, i tabacchi, le spese per l'affitto, i beni non durevoli per la casa, i servizi per la pulizia e

manutenzione della casa, i carburanti, i trasporti urbani, i giornali e i periodici, i servizi di ristorazione, le spese di assistenza.

**Prodotti a media frequenza di acquisto:** comprendono, tra gli altri, le spese di abbigliamento, le tariffe elettriche e quelle relative all'acqua potabile e lo smaltimento dei rifiuti, i medicinali, i servizi medici e quelli dentistici, i trasporti stradali, ferroviari marittimi e aerei, i servizi postali e telefonici, i servizi ricreativi e culturali, i pacchetti vacanze, i libri, gli alberghi e gli altri servizi di alloggio.

**Prodotti a bassa frequenza di acquisto:** comprendono gli elettrodomestici, i servizi ospedalieri, l'acquisto dei mezzi di trasporto, i servizi di trasloco, gli apparecchi audiovisivi, fotografici e informatici, gli articoli sportivi.

**Servizi regolamentati:** tipologie di servizio i cui prezzi sono stabiliti da amministrazioni nazionali o locali e da servizi di pubblica utilità soggetti a regolamentazione da parte di specifiche Agenzie (Authority).-Comprendono i certificati, i documenti di riconoscimento, la tariffa per i rifiuti solidi, la tariffa per la raccolta di acque reflue, l'istruzione secondaria, le mense scolastiche, i trasporti urbani unimodali e multimodali (biglietti e abbonamenti), il trasporto extra-urbano su bus e multimodale, i taxi, i trasporti ferroviari regionali, i pedaggi autostradali, i musei, i giochi lotterie e scommesse, la revisione auto, alcuni servizi postali, i nidi d'infanzia comunali, i servizi di alloggio universitario.

**Servizi relativi ai trasporti:** comprendono i trasporti aerei, marittimi, ferroviari e stradali, i servizi di manutenzione e riparazione di mezzi di trasporto, le assicurazioni sui mezzi di trasporto.

**Servizi relativi all'abitazione:** comprendono i servizi di riparazione, la pulizia e la manutenzione della casa, la tariffa per i rifiuti solidi, la tariffa per la raccolta acque reflue, il canone d'affitto, le spese condominiali, i servizi assicurativi connessi all'abitazione.

**Servizi relativi alle comunicazioni:** comprendono i servizi di telefonia e i servizi postali.

**Servizi ricreativi, culturali e per la cura della persona:** comprendono i pacchetti vacanza, i servizi di alloggio, i ristoranti, bar e simili, le mense, la riparazione di apparecchi audiovisivi, fotografici e informatici, i servizi per l'abbigliamento, i servizi per l'igiene personale, i servizi ricreativi e culturali vari, i giochi lotterie e scommesse.

**Servizi vari:** comprendono l'istruzione, i servizi medici, i servizi per l'assistenza, i servizi finanziari, professioni liberali, servizio funebre, servizi veterinari, servizi assicurativi privati connessi alla salute.

**Variazione congiunturale:** variazione rispetto al mese precedente.

**Variazione tendenziale:** variazione rispetto allo stesso mese dell'anno precedente.

## NOTA METODOLOGICA

Nell'ambito delle attività d'indagine sui prezzi al consumo i dati che concorrono alla costruzione degli indici mensili sono raccolti attraverso l'utilizzo di una pluralità di fonti: la *rilevazione territoriale* (in capo agli Uffici comunali di statistica), la *rilevazione centralizzata* (condotta dall'Istat direttamente o attraverso la collaborazione con grandi fornitori di dati), gli *scanner data* (dati di beni alimentari confezionati, beni per la cura della casa e della persona prodotti, i così detti grocery, provenienti dalla Grande Distribuzione Organizzata, effettuata dall'Istat) e la *fonte amministrativa* (la base dati MIMIT dei prezzi dei carburanti, i dati forniti dall'Osservatorio immobiliare dell'Agenzia delle entrate per la rilevazione dei prezzi degli Affitti reali per abitazioni di privati e l'Agenzia delle dogane e dei monopoli per la rilevazione dei tabacchi).

L'organizzazione della rilevazione territoriale è definita dalla Legge n. 2421 del 18 dicembre 1927 e dalla Legge n. 621 del 26 novembre 1975 che attribuiscono ai comuni capoluogo di provincia o tra quelli con più di 30 mila abitanti che abbiano uffici di statistica idonei il ruolo di organi intermedi nel curare la rilevazione in ambito locale, in base a metodi e tecniche definiti dall'Istat.

Ogni Ufficio Comunale di Statistica (UCS), dei Comuni inclusi nel campione di indagine, predispone il piano di rilevazione e svolge l'attività di raccolta, controllo e validazione dei dati. Lo svolgimento di tali attività da parte degli UCS e la validazione dei dati rilevati localmente sono sottoposti alla verifica e all'approvazione da parte delle Commissioni comunali di controllo.

L'elenco dei prodotti da rilevare viene definito dall'Istat, in occasione del ribasamento annuale dell'indice dei prezzi al consumo; ciascun prodotto è corredato da una serie di informazioni; infatti per ciascun prodotto, il rilevatore invia mensilmente un numero di quotazioni di prezzo che varia in funzione dell'importanza relativa del prodotto, dell'ampiezza demografica del comune e della sua estensione territoriale, delle caratteristiche della rete distributiva e delle abitudini di spesa dei consumatori. L'obiettivo della rilevazione, condotta dai rilevatori degli UCS che partecipano all'indagine, è quello di raccogliere, dal 1° al 15° giorno lavorativo del mese di riferimento dei dati, un insieme di informazioni sui prezzi praticati a livello locale, per consentire poi il calcolo degli indici dei prezzi al consumo.



Per il glossario e la nota metodologica completi si rimanda al comunicato dell'Istat sui dati nazionali reperibile al sito <https://www.istat.it/statistiche-per-temi/economia/prezzi/>